



TÜRK-İŞ | Haber Bülteni

Türkiye İşçi Sendikaları Konfederasyonu

Bayındır Sokak No: 10 Kızılay - Ankara | Tel: (0.312) 433 31 25-29 | Faks: (0.312) 433 85 80 - 433 68 09

facebook.com/turkiskonfederasyonu | twitter.com/turkiskonf | www.turkis.org.tr

31 Ocak 2022

OCAK 2022 AÇLIK ve YOKSULLUK SINIRI (YENİ BESLENME KALIBI)

✓ **AÇLIK SINIRI 4.250 TL İLE YENİ YILIN İLK ASGARİ ÜCRETİNE YETİŞTİ !..**

✓ MUTFAK ENFLASYONUNDAKİ ARTIŞ AYLIK **%3,71**, SON ON İKİ AYLIK **%59,67** OLDU

✓ **YOKSULLUK SINIRI 13.844 TL**

✓ BEKÂR ÇALIŞANIN YAŞAM MALİYETİ YENİ ASGARİ ÜCRETİN **1.338TL!** ÜZERİNDE...

TÜRK-İŞ'in 35 yıldan bu yana düzenli olarak her ay hesapladığı ve bu alanda öncü olan **Açlık ve Yoksulluk Sınırı** Araştırması, yeni beslenme kalıbı temel alınarak farklı bir çalışma grubu tarafından hesaplandı ve 2022 yılından itibaren açıklanmaya başlandı.

İthalata bağımlılığı yüksek tarımsal girdilerdeki artışlar ve piyasadaki yüksek enflasyon beklentisi nedeniyle gıda fiyatları bu ay artmaya devam etti. 16 Aralık 2022'de Cumhurbaşkanlığında gerçekleşen basın toplantısında net %50 oranında artışla 4.253,40 TL olarak ilan edilen yeni yıl asgari ücreti, yaklaşık altı hafta sonra (yılın ilk ayında) dört kişilik hanenin sağlıklı ve dengeli beslenmesini sağlayan gıda harcaması tutarı olan açlık sınırı ile aynı seviyeyi tekrar yakaladı.

(Yeni Beslenme Kalıbı ile)

Çizelge 1: Dört Kişilik Ailenin Açlık ve Yoksulluk Sınırı (TL/Ay)

	Aralık 2020	Ocak 2021	Aralık 2021	Ocak 2022
Yetişkin Erkek Gıda Harcaması	799,47	813,83	1.249,34	1.290,78
Yetişkin Kadın Gıda Harcaması	618,46	626,94	960,83	998,98
15-19 Yaş Grubu Çocuk Gıda Harcaması	788,98	792,32	1.232,46	1.273,90
4-6 Yaş Grubu Çocuk Gıda Harcaması	424,21	429,43	655,22	686,29
Açlık Sınırı	2.631,12	2.662,52	4.097,85	4.249,95
Yoksulluk Sınırı	8.570,42	8.672,70	13.348,00	13.843,50

* Gıda harcaması tutarı, yuvarlama nedeniyle, toplamda farklı olabilmektedir.

TÜRK-İŞ Araştırmasının 2022 Ocak ayı sonucuna göre;

- Dört kişilik bir ailenin sağlıklı, dengeli ve yeterli beslenebilmesi için yapması gereken aylık gıda harcaması tutarı (**açlık sınırı**) 4.249,95 TL'ye,
- Gıda harcaması ile giyim, konut (kira, elektrik, su, yakıt), ulaşım, eğitim, sağlık ve benzeri ihtiyaçlar için yapılması zorunlu diğer aylık harcamalarının toplam tutarı (**yoksulluk sınırı**) 13.843,50 TL'ye,
- Bekâr bir çalışanın '**yaşama maliyeti**' ise aylık 5.587,79 TL'ye yükseldi.

Aralık ayında ayrıntıları kamuoyuna ilan edilen "kur korumalı TL vadeli mevduat" programı ile dövizde sert bir düşüş yaşansa da haftalar içinde Türk lirası yeniden değer kaybetmeye başladı ve 2021'in Aralık ayı itibariyle gıda sepetinin genelinde yüksek artış gözlemlenmişti. Ancak daha sonraki günlerde, takip edilen bazı ürünlerin fiyatında gerileme olurken bir kısmının fiyatı değişmedi. Döviz kurlarının son büyük zirvesinden sonra geçen ay %25'e yakın bir artış gören gıda fiyatlarında, yeniden değer kazanan Türk lirasının olumlu etkisi market ve pazarlara neredeyse hiç yansımada. Ülkenin en önemli gündemi, bu ay da arka arkaya gelen fiyat artışları oldu. Akaryakıt, elektriğe, doğalgaza, toplu ulaşım gelen zamlarla işçi ve ailesinin önemli ve çoğu zaman tek geliri olan asgari ücretle geçimi daha da zorlaştı. TÜRK-İŞ'in verileri temel alındığında "mutfak enflasyonu"ndaki değişim Ocak 2022 itibariyle şu şekilde gelişti:

- Ankara'da yaşayan dört kişilik bir ailenin "gıda için" yapması gereken asgari harcama tutarındaki artış **bir önceki aya göre** % 3,71 oranında gerçekleşti.
- Son on iki ay itibariyle artış oranı % 59,67 olarak hesaplandı.

Çizelge 2: Gıda Harcamasındaki Değişim (yeni beslenme kalıbı ile)		
	Aralık 2021	Ocak 2022
Bir önceki aya göre değişim oranı %	24,92	3,71
Yılın ilk ayı itibariyle değişim oranı %	24,92	3,71
Son on iki ay itibariyle değişim oranı %	55,76	59,67

TÜRK-İŞ hesaplamasında temel alınan ve doğrudan piyasadan derlenen fiyatlara göre, gıda ürünlerinde Ocak 2022 itibariyle gözlenen değişim -harcama gruplarına göre- şu şekilde oldu:

- **Süt, yoğurt, peynir grubunda;**

Süt fiyatlarında Ocak ayının ilk haftasında promosyon indirimler yapılsa da ay sonunda, geçen ay olduğu gibi tekrar litrede 12 TL seviyelerine çıktı. Peynir ve yoğurtta geçen ay gelen yüksek zamları, bu ay raflarda görece daha az yer kaplayan markaların sınırlı fiyat artışları takip etti.

- **Et, tavuk, balık, kurubaklagil, yağlı tohum ürünlerinin bulunduğu grupta;**

Dana kıyma, kuşbaşı et ve balık fiyatı az bir artış gösterirken kuzu kuşbaşı fiyatında %15'lik artış gözlemlendi. Balıklardan hamsinin fiyatı sabit kalırken diğer balık türlerinin fiyatlarında sınırlı değişimler gözlemlendi. Tavuk fiyatı sabit kaldı. Yumurtanın tanesi fiyat düşüşü ile 1,20 TL'ye kadar geriledi. Bakliyat ürünlerinden nohut ve yeşil mercimekte fiyat azalışları görüldü. Bunun yanında kırmızı mercimek ve kuru fasulyede - özellikle ithal olanlarda- bir miktar artış gerçekleşti. Bakliyat ürünlerinde son hafta itibariyle promosyon indirim gözlemlenmedi. Yağlı tohumlarda (sert kabuklu yemişler) ise sınırlı düzeyde bir fiyat azalışı tespit edildi.

- **Ekmek ve tahıllar grubunda;**

Ekmeğin fiyatında bu ay bir değişim gözlemlenmedi. Diğer yandan, önümüzdeki aylarda simitle birlikte ekmek fiyatlarında da -yükselen girdi maliyetleri nedeniyle- artış olması ihtimali kamuoyunda tartışılmaya başlandı. Bu harcama grubunda yer alan gıda kalemlerinden bulgurda fiyat sabit kalırken, pirinç, un ve irmikte az bir miktar fiyat artışı yaşandı. Dar gelirlilerin sıklıkla tükettiği makarnada artış %17 olarak gerçekleşti.

- **Taze sebze-meyve grubunda;**

Taze sebze-meyve ortalama fiyatları bu ay yine artış gösterdi. İçerisinde lahana, ıspanak gibi yeşil yapraklıların olduğu sebze kümesi ile maydanoz, kıvırcık gibi salata yeşilliklerinin olduğu sebze kümesinde artış etkili oldu. Ortalama yurttaşın sofrasında ağırlığı görece yüksek olan patatesin fiyatında bu ay bir miktar düşüş yaşanırken geriye kalan sebzelerin ortalama fiyatları bir miktar arttı. Her zaman olduğu gibi pazarda sıklıkla bulunan ürünler temel alınarak hesaplama yapıldı. Bu ay sert geçen kışın etkisiyle tezgâhlarda çeşitlilik azalmaya başladı. 19 sebze ve 5 meyve olmak üzere toplamda temel 24 üründeki fiyat değişimi hesaplamada dikkate alındı.

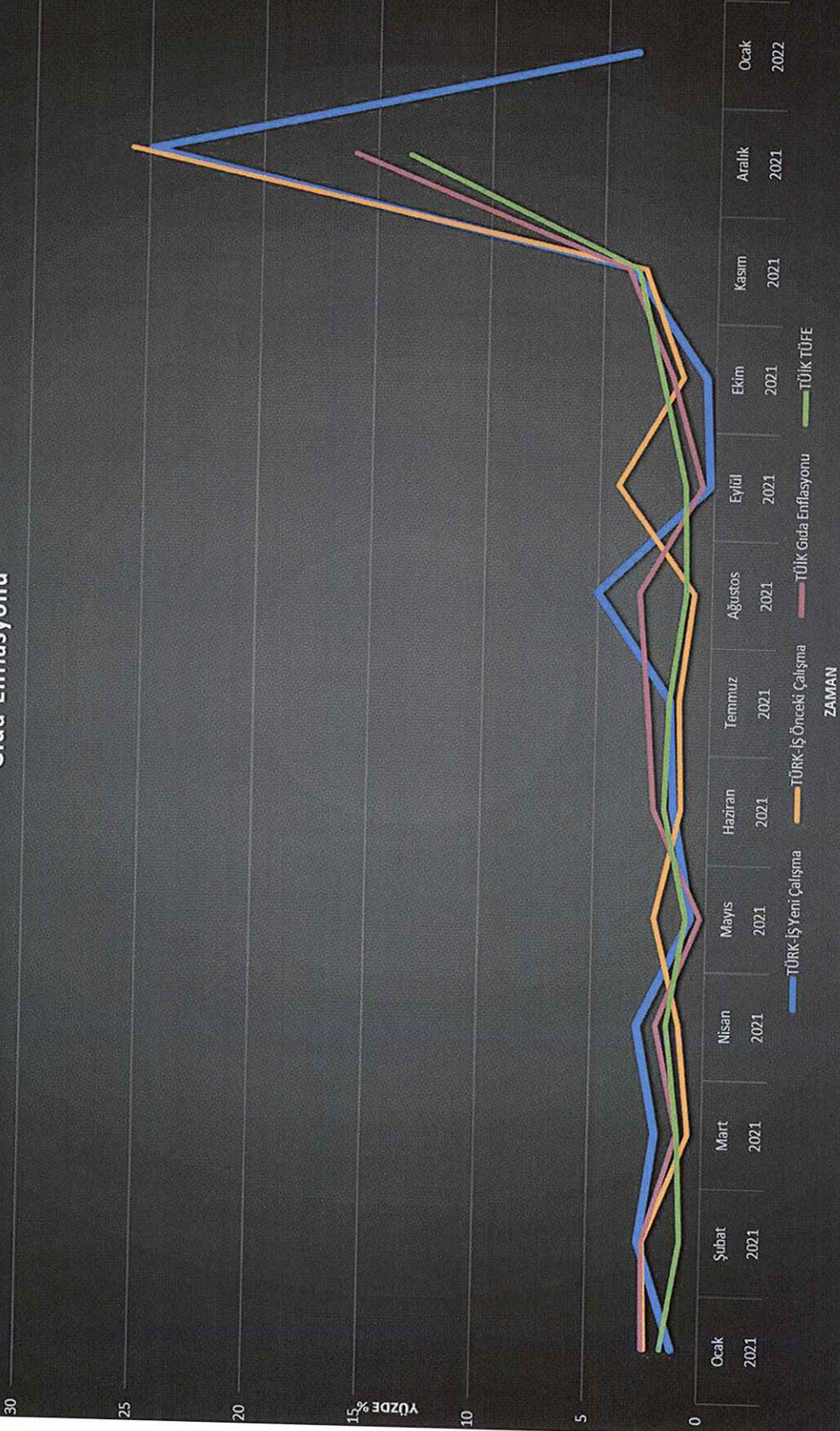
- **Temel yağ ürünlerinin bulunduğu grupta;**

Margarinin fiyatı sınırlı bir düzeyde artarken tereyağı fiyatında neredeyse artış olmadı. Ayçiçek yağı sabit kalırken zeytinyağında %11'lik bir artış oldu. Ancak raflarda ayçiçek yağı marka çeşitliliğinde azalış gözlemlendi.

- **Son grup içinde yer alan gıda maddelerinden;**

Siyah ve yeşil zeytin fiyatında değişim olmadı. Şeker, bal ve reçel fiyatlarında az miktarda artış gözlemlenirken pekmez fiyatındaki düşüş sınırlı oldu. Tuz fiyatı artarken baharatların ortalama fiyatı düştü. Çay fiyatı değişmedi. İhlamurdaki fiyat düşüşü sınırlı oldu. Çeşitli salça markalarında indirim gözlemlendi.

Gıda Enflasyonu



ÇİZELGE 3: TÜRK-İŞ Açlık Sınırı Endeksi (2021=100)													
		Oca	Şub	Mar	Nis	May	Haz	Tem	Ağu	Eyl	Eki	Kas	Ara
Endeks	2021	100	102.8	104.9	108.1	108.8	110.5	112.5	118.1	118.3	118.8	123.2	153.9
	2022	159.6											
Bir Önceki Aya Göre Değişim Oranı %		Oca	Şub	Mar	Nis	May	Haz	Tem	Ağu	Eyl	Eki	Kas	Ara
	2021		2,76	2,1	2,98	0,67	1,54	1,79	5,01	0,17	0,41	3,71	24,92
	2022	3,71											

Vurgulamak gerekir ki açıklanan harcama tutarı ücret seviyesi olmayıp, haneye girmesi gereken toplam gelirin karşılığıdır. Ancak ne yazık ki, ülkemizde istihdama katılım oranı genel olarak ve özellikle de kadınlarda son derece düşüktür. Ücretli çalışanlarda haneye gelir sağlayan kişi sayısı ağırlıklı olarak bir kişi olmaktadır. Ele geçen ücretin yetersiz olduğu durumlarda, elde edilen gelir birden fazla kişinin geçimini karşılayamamakta, kişi başına "insanca geçim için" yapılması gereken harcama tutarı yetersiz kalmaktadır.

Konfederasyonumuzca hesaplanan tutarlar ücret düzeyi olmayıp haneye girmesi gereken toplam gelir miktarıdır. Ancak hanede çalışan sayısının sınırlı ve fakat

TÜRK-İŞ'in bu araştırması alanında ilktir. Daha sonra bu alanda yapılan benzeri çalışmalara da örnek olmuştur/olmaktadır.

"Açlık ve Yoksulluk Sınırı" çalışmasında hesaplamaya temel alınan gıda maddelerinin fiyatları, **Konfederasyonumuzca piyasadan, market ve semt pazarları sürekli ve düzenli dolaşarak doğrudan tespit edilmektedir.** Benzeri yapılan çalışmalar gibi, TÜİK tarafından derlenen fiyat verileri kullanılmamakta, ancak gelişmeleri değerlendirmek ve kıyaslama yapmak için sonradan izlenerek kıyaslama yapılmaktadır. **Çalışma bu niteliğiyle bağımsızdır.**

Konfederasyonumuz her ayın son haftasında ve TÜİK açıklamasından yaklaşık bir hafta önce hesaplama sonuçlarını kamuoyuna açıklamaktadır ve bu yönüyle, tüketici fiyatlarındaki artış eğilimini yansıtan "**öncü gösterge**" niteliğini de taşımaktadır.

!!! YENİ BESLENME KALIBINA DAYALI FARKLILIKLAR !!!

Aralık 2020 tarihinden itibaren Konfederasyonumuz bünyesinde oluşturulan yeni çalışma grubu tarafından Hacettepe Üniversitesi Sağlık Bilimleri Fakültesi Beslenme ve Diyetetik Bölümünce hazırlanan yeni ve güncel beslenme kalıbı temel alınarak hesaplama yapıldı.

Aşağıdaki çizelgede bir önceki beslenme kalıbı üzerinden yapılan hesaplama sonucu yer almaktadır.

Çizelge 1: Dört Kişilik Ailenin Açlık ve Yoksulluk Sınırı (TL/Ay) (Önceki Beslenme Kalıbı ile)

	Aralık 2020	Ocak 2021	Aralık 2021	Ocak 2022
Yetişkin Erkek Gıda Harcaması	711,22	728,28	1.113,26	...
Yetişkin Kadın Gıda Harcaması	592,22	604,78	910,73	...
15-19 Yaş Grubu Çocuk Gıda Harcaması	768,21	786,76	1.195,46	...
4-6 Yaş Grubu Çocuk Gıda Harcaması	518,29	532,06	793,58	...
Açlık Sınırı	2.589,94	2.651,88	4.013,26	...
Yoksulluk Sınırı	8.436,27	8.638,02	13.072,51	...

Yeni beslenme kalıbında hanehalkının tek tek ve toplam alması gereken kalori miktarı ve besin türleri değişmezken, dengeli ve sağlıklı beslenme için tüketilmesi gereken besinlerin ağırlıkları 'yeni kalıp' ile değişti.

Aşağıdaki çizelgelerde ve çizgede eski ve yeni beslenme kalıpları üzerinden bir yıldır takip edilen harcama tutarları ve fiyat artışlarının kıyaslamaları yer almaktadır:

ÇİZELGE 4: GIDA HARCAMASI KIYASLAMASI

Eski Beslenme Kalıbı ile	2020	2021	2022	2023	2024	2025	2026	2027	2028	2029	2030	2031	2032	2033	2034	2035	2036	2037	2038	2039	2040
	Ara	Oca	Şub	Mar	Nis	May	Haz	Tem	Ağu	Eyl	Eki	Kas	Ara	Oca							
Yetişkin Erkek	711	728	745	750	759	776	785	801	807	838	852	882	1.113	...							
Yetişkin Kadın	592	605	621	625	633	649	657	663	669	698	709	731	911	...							
15-19 Yaş Çocuk	768	787	805	809	819	839	849	860	864	899	912	944	1.195	...							
4-6 Yaş Çocuk	518	532	548	555	555	565	574	588	586	613	620	635	794	...							
Açlık Sınırı	2.590	2.652	2.719	2.736	2.790	2.830	2.865	2.903	2.927	3.049	3.093	3.192	4.013	...							
Yoksulluk Sınırı	8.436	8.638	8.856	8.912	9.014	9.219	9.332	9.457	9.533	9.932	10.076	10.396	13.073	...							
Bekâr Çalışan	3.147	3.222	3.327	3.317	3.336	3.435	3.473	3.546	3.573	3.709	3.772	3.903	4.926	...							

Yeni Beslenme Kalıbı ile	2020	2021	2022	2023	2024	2025	2026	2027	2028	2029	2030	2031	2032	2033	2034	2035	2036	2037	2038	2039	2040
	Ara	Oca	Şub	Mar	Nis	May	Haz	Tem	Ağu	Eyl	Eki	Kas	Ara	Oca							
Yetişkin Erkek	799	814	828	847	872	876	890	905	949	953	961	998	1.249	1.291							
Yetişkin Kadın	618	627	650	661	682	688	702	716	751	745	742	767	961	999							
15-19 Yaş Çocuk	789	792	816	836	861	864	875	892	936	940	948	985	1.232	1.274							
4-6 Yaş Çocuk	424	429	442	450	462	469	474	480	508	512	512	530	655	686							
Açlık Sınırı	2.631	2.663	2.736	2.794	2.877	2.897	2.941	2.994	3.144	3.150	3.163	3.280	4.098	4.250							
Yoksulluk Sınırı	8.570	8.673	8.912	9.100	9.372	9.435	9.581	9.753	10.242	10.260	10.302	10.685	13.348	13.844							
Bekâr Çalışan	3.461	3.523	3.584	3.666	3.775	3.790	3.854	3.919	4.109	4.127	4.161	4.321	5.408	5.588							

ÇİZELGE 5: FİYAT ARTIŞLARININ SEYRİ %

	2021	2021	2021	2021	2021	2021	2021	2021	2021	2021	2021	2021	2021	2021	2021	2022
	Oca	Şub	Mar	Nis	May	Haz	Tem	Ağu	Eyl	Eki	Kas	Ara	Oca	2021	2021	2022
TÜRK-İŞ Önceki Çalışma	2.39	2.53	0.63	1.14	2.28	1.22	1.35	0.8	4.18	1.45	3.18	25.75	-	25.75	3.71	-
TÜRK-İŞ Yeni Çalışma	1.19	2.76	2.1	2.98	0.67	1.54	1.79	5.01	0.17	0.41	3.71	24.92	3.71	24.92	3.71	3.71
TÜİK Gıda Enflasyonu	2.48	2.57	1.13	2.13	0.29	2.4	2.77	3.18	0.5	1.92	3.92	15.99	-	15.99	3.92	-
TÜİK TÜFE	1.68	0.91	1.08	1.68	0.89	1.94	1.8	1.12	1.25	2.39	3.51	13.58	-	13.58	3.51	-

AÇIKLAMALAR

Çalışanların, kendilerine ve ailelerine saygın yaşam düzeyi sağlayacak bir gelir elde etmeleri esastır. Yoksulluk, genel anlamıyla, insanların temel ihtiyaçlarını karşılayamama durumu olarak tanımlanmaktadır. Yoksulluk sınırı tutarı, bir ailenin, insan onurunun gerektirdiği zorunlu ihtiyaçları karşılayabilmesi için yapması gereken harcama düzeyidir.

Türkiye’de bu konuda düzenli bir çalışma bulunmamaktadır. TÜRK-İŞ, var olan bu eksikliği gidermek amacıyla, **Aralık 1987’den bu yana** düzenli olarak her ay, gıda harcaması tutarını ve buradan hareketle açlık ve yoksulluk sınırını açıklamaktadır.¹

Türkiye’de yoksulluk sınırı ve yoksulluğun boyutları ile ilgili **ilk resmi çalışma** TÜİK tarafından 14 Nisan 2004 günü açıklanan “2002 Yoksulluk Çalışması”dır.

Çalışanların, kendilerine ve ailelerine yetecek bir ücret almaları gereği açıktır. Ancak temel ihtiyaçların karşılanabilmesini sağlayacak ve refaktan pay almasını mümkün kılacak ücretin hesabı nasıl yapılacaktır? İşçinin yaşam standardını sürdürmesi ya da iyileştirmesi için gerekli olan tutar ne kadar olmalıdır? Kuşkusuz bu ve benzeri soruların cevabını vermek kolay değildir. Gerekli olacak tutarın hesabı, yaşam standardı ve tüketim alışkanlıklarına da bağlı olarak kişiden kişiye, hatta ülkeden ülkeye farklılıklar göstermektedir.

İşçinin ailesiyle birlikte, insan onuruna yaraşır bir yaşam düzeyi sağlayabilecek harcama tutarını belirlemek için yapılabilecek hesaplamalardan biri, beslenmeye ilişkin ihtiyaçların belirlenmesidir. Dengeli beslenebilmek için, yetişkinlerin ihtiyaç duyacağı kalori miktarı ile çocukların yaşlarına göre gerekli olan kalori miktarının ne olması gerektiği hakkında bilimsel araştırmalar yapılmıştır. Sağlığın korunabilmesi için bu kalorileri sağlayacak besin miktarları yanı sıra, gerekli protein, yağ ve karbonhidrat miktarları konusunda da belirlemelerde bulunulmuştur. Bu kapsamda, farklı büyüklükteki aileler için toplam besin ihtiyacı hesaplanabilmektedir.

TÜRK-İŞ’in bu çalışmasında, dört kişilik bir ailenin, bilimsel olarak belirlenmiş **beslenme kalıbı** temel alınmaktadır. Anılan beslenme kalıbı, Hacettepe Üniversitesi Sağlık Bilimler Fakültesi Beslenme ve Diyetetik Bölümü’nden sağlanmıştır. Günlük kalori ihtiyacının hesabında, hem yetişkin kişiler hem de genç ve çocuk nüfus dikkate alınmaktadır. Buna göre yetişkin erkek için 3500, yetişkin kadın için 2300, 15-19 yaş grubundaki erkek çocuk için 3200 ve 4-6 yaş grubundaki çocuk için 1600 kalorilik liste temel alınmıştır.

Çalışmada kullanılan besin grubunda şu besin maddeleri yer almaktadır:

Birinci grupta süt, yoğurt, peynir; ikinci grupta et, tavuk, balık, yumurta, yağlı tohumlar (sert kabuklu yemişler), kuru bakliyat (nohut, mercimek, kuru fasulye vb.); üçüncü grupta ekmek, makarna, pirinç, bulgur, un, irmik, diğer tahıl unları; dördüncü grupta taze meyve ve sebze; beşinci grupta tereyağı, margarin, ayçiçeği yağı, zeytinyağından müteşekkil temel yağlar; diğer besin grubunda ise şeker, reçel, marmelat, bal, pekmez, tuz, baharat (kimyon, karabiber, pul biber, nane vb.), çay, ıhlamur, salça yer almaktadır.

Araştırmada, dört kişilik bir ailenin fizyolojik ihtiyaçları ile tutarlı, yeterli ve dengeli beslenmesini sağlamak için gerekli olan kalori sayısı ve bunu karşılayacak besinlerin cins ve miktarı temel alınmaktadır. Ankara’da çalışanların yoğun olarak alışveriş yaptıkları market ve semt pazarları ayda iki-üç kez dolaşarak fiyatlar derlenmekte ve yapılması gereken asgari düzeydeki gıda harcaması tutarı hesaplanmaktadır.

“**Açlık Sınırı**” dört kişilik bir ailenin, sağlıklı ve dengeli beslenebilmesi için bir ayda gıda için yapması gereken asgari harcama tutarını tanımlamaktadır.

¹ Ocak 2022 ayından itibaren yeni beslenme kalıbı üzerinden yeni çalışma grubu çalışmaları sürdürmektedir.

İnsan onuruna yaraşır düzeyde yaşam sürdürebilmek için gereken harcama tutarı, hiç kuşku yok ki, gıda ile sınırlı değildir. Gıda harcaması yanında giyim, konut, ulaşım ve diğer ihtiyaçlar için gerekli tutarın da ayrıca hesaplanması gerekmektedir. “**Yoksulluk sınırı**” zorunlu ihtiyaçlar için yapılması gereken toplam harcama tutarını ifade etmektedir.

Gıda dışındaki zorunlu harcamaların tutarını ayrıntılı olarak ve tek tek hesaplamak için kullanılabilir “beslenme kalıbı” benzeri bir bilimsel ve objektif yöntem -maalesef- mevcut değildir. Bu tutarın hesaplanmasında, genellikle aile bütçesi yöntemi kullanılmaktadır. Ailelerin elde ettiği geliri ve temel ihtiyaçları için yaptıkları harcamaları gösteren çalışmalardan yararlanılarak bir hesaplama yapılabilmektedir. Diğer bir ifadeyle, ailelerin toplam harcamaları içindeki “gıda” payı temel alınarak gıda dışı harcamalara ulaşılmaktadır.

Türkiye İstatistik Kurumu (TÜİK) tarafından, aile bütçesine yönelik anket çalışması yapılmaktadır. TÜİK, ülke genelinde yaptığı anket ile ailelerin elde ettiği geliri ve tüketim harcamalarını bulmaktadır. TÜİK’in 2003-2004 Hanehalkı Tüketim Harcamaları Anketi’ne göre gıda harcamalarının toplam tüketim harcamaları içindeki payı yüzde 30,70 oranındadır.^{2*} Hesaplamalarda bu oran esas alınmaktadır.

TÜRK-İŞ çalışması sonucu açıklanan **yoksulluk sınırı tutarı, işçinin eline geçmesi gereken ücret düzeyi değildir**. Bu değerlendirme eksik bir yaklaşımın ifadesi olacaktır. Yoksulluk sınırı tutarı, ailenin yapması gereken **insan onurunun gerektirdiği harcama düzeyidir** ve bir bakıma, haneye girmesi gereken toplam gelirin alt sınırını ortaya koyan önemli bir göstergedir. Ancak çoğu zaman, ücretli çalışan ailenin tek gelir kaynağı olduğundan yoksulluk sınırı tutarı olması gereken ücret düzeyi olarak görülmektedir.

TÜRK-İŞ’in bu çalışmasıyla hesaplanan gıda harcama tutarında, aylar ve yıllar itibariyle meydana gelen değişimi yansıtan oranları enflasyon verisi olarak değerlendirmek de ihtiyatlı bir yaklaşımı gerektirmektedir.

Yinelemek gerekir ki, bu çalışma, tüketici fiyatları endeksi olarak değerlendirilmemelidir. Dar gelirli ailelerin elde ettiği gelirin yeterli ve dengeli beslenme için gerekli harcamaları bile karşılayabilecek düzeyde olmadığı açıktır.

Aileler, düşük düzeydeki geliriyle beslenme ve beslenme dışı harcamaları karşılayabilmek için çeşitli malların fiyatlarını da dikkate alarak tüketim malları arasında tercihte bulunmak zorunda kalmaktadır. Çoğu zaman fiyatı yüksek olan gıda maddeleri yerine fiyatı düşük olan gıda maddelerini seçmektedir.

Bu durumda olan aileler, büyük bir olasılıkla beslenme dışı harcamalarının (kira, ulaşım, yakıt, elektrik ve benzerleri) bir kısmını da beslenme harcamalarından kısarak elde edebilmektedir. Sonuçta, **gelir düzeyinin düşük ve yetersiz olması, dar gelirli kişi ve ailelerin sağlıklı ve dengesiz beslenme yapmasına yol açmaktadır**.

TÜRK-İŞ tarafından hesaplanan açlık ve yoksulluk sınırı tutarları ile elde edilen gelir arasındaki fark, çalışanların içinde bulunduğu geçim sıkıntısının boyutlarını ortaya koyan önemli bir gösterge olmaktadır.

2

* TÜİK 2005 yılı için bu oranı yüzde 28,3; 2006 yılı için yüzde 28,5; 2007 yılı için yüzde 28,4, 2008 yılı için yüzde 26,6; 2009 yılı için yüzde 26,7; 2010 yılı için yüzde 27,1; 2011 yılı için yüzde 26,2 olarak hesaplamıştır. 2012 yılı için bu oran yüzde 25,1 ve 2013 için yüzde 23,5’dir. 2014 yılı için TÜİK tarafından hesaplanan gıda içi harcama oranı yüzde 22,7’dir ve 2015 ile 2016 yılı için aynı kalmıştır. 2017 yılı için bu oran yüzde 22,4 ve 2018 yılı için yüzde 22,5 olarak hesaplanmıştır. 2019 yılı için bu oran yüzde (son üç yılın ortalaması olarak) yüzde 22,6’dir. 2020 yılı için bu oranı TÜİK yükselterek (son üç yılın ortalaması olarak) yüzde 23,1 olarak hesaplamıştır. 2021 için bu oran değişmemiştir.